



กต้มน้ำไฟฟ้า

ELECTRIC KETTLE

คู่มือการใช้งาน

OPERATING INSTRUCTIONS

CK-SAQ08T

- โปรดทำตามข้อควรระวังเพื่อความปลอดภัยทุกครั้งขณะใช้งานเครื่องใช้ไฟฟ้า โปรดอ่านคู่มือการใช้งานอย่างละเอียดและเก็บคู่มือนี้ไว้ใช้อ้างอิงในอนาคต
- Always follow basic safety precautions when using electrical appliances. Read all instructions carefully. Please keep these Operating Instructions at hand for easy reference.

ดัชนี / INDEX

ข้อควรระวังเพื่อความปลอดภัย	2	IMPORTANT SAFEGUARDS	18
ชื่อแต่ละชิ้นส่วนและวิธีใช้งาน	6	PARTS NAMES AND FUNCTIONS ...	22
วิธีใช้งาน	9	HOW TO USE	25
ระบบตัดไฟอัตโนมัติเมื่อกว้าง	11	EMPTY BOILING DETECTOR	27
การทำความสะอาดและการดูแลรักษา ...	11	CLEANING AND MAINTENANCE ...	27
วิธีทำความสะอาดด้วยกรดซิตริก ...	12	HOW TO PERFORM CITRIC ACID CLEANING ...	28
วิธีเปลี่ยนซิลยางฝาदानใน	13	HOW TO REPLACE THE INNER LID GASKET	29
การเปลี่ยนชิ้นส่วน	13	REPLACEMENT PARTS	29
การแก้ไขเมื่อเกิดการชำรุด	14	TROUBLESHOOTING GUIDE	30
ข้อมูลจำเพาะ	15	SPECIFICATIONS	31

ผลิตภัณฑ์นี้ใช้เพื่อต้มน้ำเท่านั้น
และไม่มีฟังก์ชันอุ่นน้ำร้อน

This product is for boiling water
only and does not have a Keep
Warm function.

บริษัท โซจิรุชิ เอเชีย คอร์ปอเรชั่น จำกัด

เลขที่ 1828 อาคารสหยูเนียน ชั้น 4 ถนนสุขุมวิท แขวงพระโขนงใต้ เขตพระโขนง
กรุงเทพมหานคร 10260
โทรศัพท์: 02-741-4818 แฟกซ์: 02-741-4819

ศูนย์บริการแสงทองอิเล็กทรอนิกส์

3131/6-8 ถนนสุขุมวิท 101/2 เขตบางนา กรุงเทพมหานคร 10260
โทรศัพท์: 02-393-5050

Zojirushi SE Asia Corporation Ltd.

1828 Saha-Union Building, 4th Floor, Sukhumvit Road, Phrakhanong Tai,
Phrakanong, Bangkok 10260
Tel: 02-741-4818 Fax: 02-741-4819

SANGTHONG ELECTRONICS SERVICE CENTER

3131/6-8 Sukhumvit 101/2 Rd. Bangna, Bangkok 10260
Tel: 02-393-5050

ข้อควรระวังเพื่อความปลอดภัย กรุณาปฏิบัติตามอย่างเคร่งครัด

รายการดังต่อไปนี้เป็นคำเตือนและข้อควรระวังเพื่อป้องกันอันตรายที่เกิดกับผู้ใช้งานผู้อื่น หรือความเสียหายต่อทรัพย์สิน


■ สัญลักษณ์เหล่านี้บ่งชี้ถึงระดับความอันตรายหรือความเสียหายที่อาจเกิดขึ้นจากการใช้งานที่ไม่ถูกต้อง ดังนี้

คำเตือน	บ่งชี้ถึงความเสี่ยงของการบาดเจ็บรุนแรงหรือการเสียชีวิต	ข้อควรระวัง	บ่งชี้ถึงความเสี่ยงของการบาดเจ็บหรือความเสียหายต่อบ้านเรือนและทรัพย์สินหากใช้งานไม่ถูกต้อง
----------------	--	--------------------	--

■ สัญลักษณ์ที่เป็นข้อห้ามและสัญลักษณ์ที่ต้องปฏิบัติตาม ดังนี้

บ่งชี้ว่าห้ามปฏิบัติ	บ่งชี้ถึงข้อกำหนดหรือคำสั่งที่ต้องปฏิบัติตาม
-----------------------------	---

คำเตือน

	ห้ามดัดแปลงผลิตภัณฑ์ งานแยกชิ้นส่วนหรือซ่อมแซมผลิตภัณฑ์นี้จะต้องดำเนินการโดยผู้เชี่ยวชาญงานซ่อมเท่านั้น การพยายามซ่อมด้วยตนเองอาจเป็นสาเหตุของการเกิดเพลิงไหม้ ไฟดูด หรือได้รับบาดเจ็บ โปรดติดต่อร้านที่ท่านซื้อผลิตภัณฑ์นี้หรือศูนย์บริการที่บริษัทกำหนด
	ห้ามแช่น้ำหรือราดน้ำใส่ผลิตภัณฑ์ และห้ามวางไว้บนพื้นผิวเปียกชื้น เช่น อ่างล้างจาน อาจทำให้เกิดไฟฟ้าลัดวงจรหรือไฟดูด
	ห้ามเสียบหรือถอดปลั๊กขณะมือเปียก อาจทำให้เกิดไฟดูดหรือบาดเจ็บได้
	ห้ามให้ช่องเสียบปลั๊กหรือเข้าไปในช่องเสียบหรือสายไฟ อาจทำให้เกิดไฟฟ้าลัดวงจรหรือไฟดูด
	อย่าให้ช่องเสียบและส่วนต่อฐาน (ส่วนโลหะ) มีฝุ่นเกาะ หรือสัมผัสกับโลหะอื่น อาจทำให้เกิดไฟดูด ไฟฟ้าลัดวงจร หรือเพลิงไหม้ได้
	อย่าให้เด็กหรือเด็กเล็กเลียช่องเสียบหรือส่วนต่อฐาน (ส่วนโลหะ) อาจทำให้เกิดไฟดูดหรือบาดเจ็บได้ โปรดระวังเป็นพิเศษไม่ให้เด็กและเด็กเล็กจับต้อง
	ห้ามให้เด็กใช้ผลิตภัณฑ์ โดยมีได้อยู่ในสายตา วางผลิตภัณฑ์ให้พ้นมือเด็กเล็กตลอดเวลา อาจทำให้เกิดแผลไฟไหม้น้ำร้อนลวกบาดเจ็บ หรือไฟดูดได้
	ห้ามใช้กับกระแสไฟฟ้าอื่นที่ไม่ใช่ไฟฟ้ากระแสสลับ 220V การใช้กับกระแสไฟฟ้าอื่นอาจเป็นสาเหตุให้เกิดเพลิงไหม้หรือไฟดูดได้
	ห้ามใช้งานผลิตภัณฑ์เมื่อปลั๊กเสียบหรือสายไฟชำรุดหรือปลั๊กหลวม อาจทำให้เกิดไฟดูด ไฟฟ้าลัดวงจร หรือเพลิงไหม้ได้ 
	ห้ามทำให้สายไฟเสียหาย ห้ามงอ ดึง บิด พับ หรือพยายามดัดแปลงสายไฟ ห้ามวางไว้บนหรือใกล้พื้นผิวหรือเครื่องใช้ไฟฟ้าที่มีอุณหภูมิสูง หรือวางใต้วัตถุหนักหรือระหว่างวัตถุต่าง ๆ สายไฟที่ชำรุดอาจทำให้เกิดเพลิงไหม้หรือไฟดูดได้
	ห้ามวางผลิตภัณฑ์เหนือเปลวไฟโดยตรง (เช่น บนเตาแก๊ส) หรือบนเตาปรุงอาหารไฟฟ้าหรือเตาแม่เหล็กไฟฟ้า (IH) อาจทำให้เกิดเพลิงไหม้หรือผลิตภัณฑ์ชำรุดได้

● ผลิตภัณฑ์ที่ท่านซื้ออยู่กับภาพประกอบในคู่มือนี้อาจแตกต่างกัน

คำเตือน



ห้ามสัมผัสหรือเอามือและใบหน้าเข้าใกล้ช่องรีนน้ำ อาจทำให้เกิดแผลไหม้หรือน้ำร้อนลวกได้ และโปรดระวังเป็นพิเศษไม่ให้เด็กและเด็กเล็กจับต้อง

ห้ามวางผ้าเช็ดจานหรืออื่น ๆ คลุมช่องรีนน้ำ น้ำร้อนอาจล้นออกมาลวกได้ อีกทั้งอาจทำให้ผ้าด้านบนเปลี่ยนรูป เปลี่ยนสี หรือทำให้ผลิตภัณฑ์ชำรุด

ห้ามกระแทกฝาด้านบนเมื่อปิดฝาน้ำร้อนอาจไหลหรือหกออกมาลวกได้

ห้ามเอียงหรือคว่ำผลิตภัณฑ์ น้ำร้อนอาจหกล้นออกมาจากช่องรีนน้ำ ทำให้เกิดแผลไฟไหม้จากน้ำร้อนลวกได้

ห้ามเอียง เขย่า หรือใช้แขนอุ้มผลิตภัณฑ์ ห้ามเคลื่อนย้ายหรือเทน้ำร้อนออกด้วยการจับที่ฝาด้านบน น้ำร้อนอาจหกล้นออกมาจากช่องรีนน้ำ ทำให้เกิดแผลไฟไหม้จากน้ำร้อนลวกได้



ใช้กับเต้ารับที่มีกำลังไฟฟ้า 10A ขึ้นไป โดยไม่ใช้เต้ารับร่วมกับเครื่องใช้ไฟฟ้าอื่น หากใช้ร่วมกับเครื่องใช้ไฟฟ้าอื่นอาจทำให้เต้ารับเกิดความร้อนผิดปกติ และเกิดเพลิงไหม้ได้

ปิดฝาด้านบนให้แน่น หากผลิตภัณฑ์ล้นคว่ำ อาจทำให้น้ำร้อนหกออกมาลวกได้

ผลิตภัณฑ์นี้ไม่ได้ออกแบบให้ผู้ที่ขาดความสามารถทางด้านร่างกาย ความรู้สึกต่อการสัมผัสหรือจิตใจ หรือขาดประสบการณ์และความรู้ (รวมถึงเด็ก) เป็นผู้ใช้ งาน เว้นแต่จะได้รับการควบคุมดูแลหรือแนะนำเกี่ยวกับการใช้งาน ผลิตภัณฑ์จากผู้รับผิดชอบด้านความปลอดภัย ควรควบคุมเด็กไม่ให้เล่นผลิตภัณฑ์นี้อย่างเด็ดขาด

ห้ามเติมน้ำเกินขีดระดับน้ำสูงสุด การเติมน้ำมากเกินไป อาจทำให้น้ำร้อนล้นออกมาลวกได้ นอกจากนี้ ยังอาจเป็นสาเหตุให้มีหยดน้ำหยดออกจากส่วนกันของตัวผลิตภัณฑ์หรือมีอู้อับ



ห้ามใช้ผลิตภัณฑ์เสมือนเป็นกระติกน้ำแข็งหรือใส่น้ำแข็งไว้ภายในตัวผลิตภัณฑ์ อาจทำให้เกิดการควบแน่นซึ่งส่งผลให้ไฟดูดหรือผลิตภัณฑ์ชำรุด

ห้ามเติมหรือดัดสิ่งอื่นที่ไม่ใช่ น้ำ การพยายามต้ม ปรุงอาหาร หรืออุ่นสิ่งต่อไปนี้ อาจทำให้เกิดฟองหรือล้นออกมา ซึ่งอาจทำให้อุณหภูมิสูงเกินไป นอกจากนี้ อาจส่งผลให้ช่องส่งน้ำเกิดการอุดตัน หรือกระดิกด้านในใหม่และสึกกร่อน

- นม เกล้า ชุป ถ่าน ถูชา หรือใบชา
- อาหารสำเร็จรูป
- อาหารและซอสที่บรรจุในซองหรืออาหารในถุงพลาสติก
- สารเติมแต่งน้ำ เช่น ถ่านสำหรับทำน้ำบริสุทธิ์หรือสารเติมแต่งที่เป็นแร่ธาตุ

หยุดใช้ผลิตภัณฑ์ทันทีเมื่อพบความผิดปกติดังต่อไปนี้ที่แสดงว่าผลิตภัณฑ์ทำงานผิดปกติหรือชำรุด หากใช้งานต่อ อาจทำให้เกิดควัน เพลิงไหม้ ไฟดูด หรือบาดเจ็บได้ <ตัวอย่างความผิดปกติและการทำงานที่ผิดปกติ>

- ปลั๊กเสียบหรือสายไฟมีความร้อนสูง
- สายไฟชำรุด หรือเมื่อสัมผัสแล้วมีกระแสไฟผ่านบ้างไม่ผ่านบ้าง
- ตัวผลิตภัณฑ์เปลี่ยนรูปหรือร้อนขึ้นอย่างผิดปกติ
- มีควันออกจากตัวผลิตภัณฑ์หรือมีกลิ่นไหม้
- บางส่วนของตัวผลิตภัณฑ์แตก หลวม หรือโคลงเคลง
- มีไอน้ำออกมาจากช่องรีนน้ำติดต่อกันไม่ต่ำกว่า 5 นาที
- มีน้ำรั่วออกมาจากตัวผลิตภัณฑ์

หากเกิดกรณีใดกรณีหนึ่งข้างต้น ให้ถอดปลั๊กเสียบออกทันทีแล้วนำไปยังร้านที่ท่านซื้อผลิตภัณฑ์นี้หรือศูนย์บริการที่บริษัทกำหนดเพื่อตรวจสอบหรือซ่อมแซม

ข้อควรระวังเพื่อความปลอดภัย (ต่อจากหน้าที่แล้ว)

คำเตือน

<p>! เสียบปลั๊กเข้ากับเต้ารับให้สุดและแน่น หากปลั๊กหลวมอาจทำให้เกิดไฟดูด ไฟฟ้าลัดวงจร ควัน หรือเพลิงไหม้ได้</p>	<p>เปลี่ยนซิลยางฝาदानในใหม่หากเกิดการแข็งตัว เปลี่ยนรูป กลายเป็นสีขาว หรือเสื่อมสภาพ</p>
<p>หากขาปลั๊กเสียบ (ส่วนปลายปลั๊ก) หรือฐานของปลั๊กมีฝุ่นเกาะ ให้เช็ดออกให้หมด ปลั๊กที่สกปรกอาจเป็นสาเหตุการเกิดเพลิงไหม้ได้</p>	<p>น้ำร้อนอาจหกออกมาลวกได้หากผลิตภัณฑ์เอียงหรือล้มคว่ำโดยไม่ได้ตั้งใจ นอกจากนี้ ไออน้ำอาจรั่วออกมาทางช่องว่าง ทำให้เกิดการลวกหรือผลิตภัณฑ์ชำรุดได้</p>

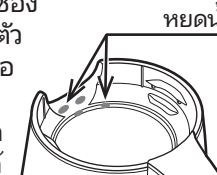

ข้อควรระวัง

<p>⊘ ห้ามเคลื่อนย้ายผลิตภัณฑ์หรือรินน้ำร้อนขณะที่กำลังต้มน้ำ น้ำร้อนอาจพุ่งออกมาลวกได้</p>	<p>ห้ามวางหรือใช้งานบนพื้นผิวที่ไม่มั่นคง อาจทำให้น้ำร้อนลวกหรือบาดเจ็บได้</p>
<p>ห้ามเปิดฝาด้านบนขณะต้มน้ำหรือหลังจากต้มน้ำเสร็จได้ไม่นาน อาจทำให้น้ำร้อนลวก</p>	<p>ห้ามใช้งานใกล้กับแหล่งความร้อน อาจทำให้เกิดเพลิงไหม้หรือผลิตภัณฑ์ชำรุดได้</p>
<p>ห้ามสัมผัสส่วนที่มีความร้อนสูง (ช่องรินน้ำ, ฝาปิดช่องรินน้ำ, ช่องเสียบ ฯลฯ) ระหว่างหรือหลังการใช้งานไม่นาน อาจทำให้น้ำร้อนลวก</p>	<p>ห้ามใช้งานบนพื้นผิวที่ไม่ทนความร้อน อาจทำให้เกิดเพลิงไหม้ได้</p>
<p>ห้ามเอียงกระติกโดยจับปล้นขณะรินน้ำ อาจทำให้น้ำร้อนลวก</p>	<p>ห้ามใช้งานใกล้กับฝาผนังหรือเฟอร์นิเจอร์</p>
<p>ขณะจับที่ปุ่มล็อกฝา ห้ามถือหรือเคลื่อนย้ายผลิตภัณฑ์ ฝาด้านบนอาจเปิดออกทำให้เกิดการบาดเจ็บหรือน้ำร้อนลวกได้</p>	<p>ห้ามใช้ผลิตภัณฑ์โดยวางบนเครื่องใช้ไฟฟ้าอื่น เมื่อมีน้ำรั่วไหลออกมา อาจก่อให้เกิดเพลิงไหม้หรือทำให้เครื่องใช้ไฟฟ้าอื่นชำรุด</p>
<p>ใช้ความระมัดระวังเสมอเมื่อเปิดฝาด้านบน และหลีกเลี่ยงไม่ให้ผิวหนังสัมผัสกับไอน้ำ ไอน้ำอาจถ่ายเทออกมาขณะที่เปิดฝาด้านบนทำให้เกิดแผลลวกได้</p>	<p>ห้ามใช้งานในสถานที่ที่ไอน้ำอาจส่งผลกระทบต่อเครื่องใช้ไฟฟ้าอื่น ไอน้ำอาจเป็นสาเหตุทำให้เครื่องใช้ไฟฟ้าอื่นเกิดเพลิงไหม้ ชำรุด เปลี่ยนสี หรือเปลี่ยนรูป</p>
<p>หลีกเลี่ยงไม่ให้ผิวหนังสัมผัสกับไอน้ำขณะเทน้ำร้อนทิ้ง อาจทำให้น้ำร้อนลวก</p>	<p>ห้ามใช้ฐานจ่ายไฟอื่นที่ไม่ได้ให้มาด้วย ห้ามใช้ฐานจ่ายไฟกับเครื่องใช้ไฟฟ้าอื่น</p>
<p>ห้ามใช้งานขณะที่ผลิตภัณฑ์วางเปล่า อาจทำให้เกิดเพลิงไหม้หรือผลิตภัณฑ์ชำรุด</p>	<p>ห้ามใช้ฐานจ่ายไฟของรุ่นสำหรับต่างประเทศ อาจทำให้ชำรุดหรือเกิดเพลิงไหม้ได้</p>

ข้อควรระวัง

<p>! รอให้เย็นลงก่อนแล้วจึงทำความสะอาด การสัมผัสในขณะที่ยังร้อนอาจเป็นสาเหตุที่ทำให้เกิดแผลไหม้ได้</p>	<p>รอนกว่าจะต้มน้ำเสร็จแล้วจึงรินน้ำร้อน มิฉะนั้น น้ำร้อนอาจพุ่งออกมาลวกได้</p>
<p>ขณะที่ใช้งานติดต่อกันรอให้ฝาด้านบนและตัวผลิตภัณฑ์เย็นลงก่อนต้มน้ำอีกครั้ง มิฉะนั้นอาจทำให้เกิดแผลไหม้ได้</p>	<p>ถอดปลั๊กโดยจับปลั๊กเสียบทุกครั้ง ห้ามดึงสายไฟ การดึงสายไฟเพื่อถอดปลั๊กอาจทำให้เกิดไฟดูด ไฟฟ้าลัดวงจร หรือเพลิงไหม้ได้</p>
<p>ถอดปลั๊กออกจากเต้ารับเมื่อไม่ใช้งาน การเสียบปลั๊กทิ้งไว้อาจเป็นสาเหตุให้เกิดแผลไฟไหม้ บาดเจ็บ หรือไฟดูดจากจนวนเสื่อมสภาพ หรือเกิดเพลิงไหม้จากไฟฟ้าลัดวงจร</p>	<p>กรณีที่สายไฟชำรุด ให้เปลี่ยนเป็นสายไฟหรืออะไหล่ที่เหมาะสมซึ่งหาซื้อได้จากผู้ผลิตหรือตัวแทนจำหน่าย</p>

ข้อควรปฏิบัติ

<p>■ รอให้กระดิกด้านในแห้งสนิทเมื่อจะนำไปเก็บเป็นระยะเวลานานในสถานที่ที่อาจมีอุณหภูมิเยือกแข็ง หากน้ำที่เหลืออยู่ภายในเกิดการแข็งตัว อาจเป็นสาเหตุทำให้ชำรุดหรือทำงานผิดปกติได้</p>	<p>■ เช็ดหยดน้ำรอบ ๆ ช่องสำหรับเทน้ำทิ้งบนตัวผลิตภัณฑ์ออกเสมอ มิฉะนั้น อาจเป็นสาเหตุให้เกิดน้ำหยดจากตัวผลิตภัณฑ์ได้</p> 
<p>■ หลีกเลี่ยงไม่ให้ไอน้ำสัมผัสตู้หรือฝาผนังเมื่อใช้งานใกล้ ๆ หรือได้ชั้นวางในครัว อาจทำให้เปลี่ยนสีหรือเปลี่ยนรูปได้</p>	<p>■ หลีกเลี่ยงการจับถือด้วยความรุนแรง การทำตกหรือกระแทก อาจทำให้ผลิตภัณฑ์เสียหายหรือหยุดทำงาน</p>
<p>■ ห้ามให้น้ำกระเซ็นใส่สวิตช์เปิดปิด อาจทำให้ผลิตภัณฑ์ชำรุดได้</p> 	<p>■ ห้ามวางตัวผลิตภัณฑ์หรือฐานจ่ายไฟแรงเกินไป หรือลากไปบนพื้นผิวใด ๆ ก็ตาม ขณะที่ต้องการเคลื่อนย้าย อาจเป็นสาเหตุให้พื้นผิวต่าง ๆ เช่น เคาน์เตอร์ เสียหาย</p>
<p>■ ขณะเปิดฝาด้านบนเมื่อมีน้ำอยู่ในตัวผลิตภัณฑ์ ให้ถอดตัวผลิตภัณฑ์ออกจากฐานจ่ายไฟก่อน มิฉะนั้น อาจทำให้น้ำกระเซ็นใส่ฐานจ่ายไฟและเป็นสาเหตุให้เกิดการทำงานผิดปกติได้</p>	<p>■ ผลิตภัณฑ์นี้ออกแบบมาเพื่อใช้ในครัวเรือน และการใช้งานที่คล้ายคลึงกัน เช่น</p> <ul style="list-style-type: none"> • พื้นที่ครัวสำหรับพนักงานในร้านค้า สำนักงาน และสภาพแวดล้อมการปฏิบัติงานอื่น ๆ • สภาพแวดล้อมที่เทียบเคียงได้กับห้องรับแขก และห้องครัวในที่พักอาศัย <p>* ผลิตภัณฑ์นี้ไม่ได้ออกแบบมาสำหรับการใช้งานโดยคนจำนวนมากเป็นระยะเวลานาน</p>

โปรดทราบ ขณะนำผลิตภัณฑ์ออกจากกล่องเป็นครั้งแรกฝาหรือตัวกาต้มน้ำอาจอยู่ในสภาพเปื่อยก ซึ่งเป็นผลจากการทดสอบต้มน้ำก่อนการขนส่งผลิตภัณฑ์ ก่อนใช้งานผลิตภัณฑ์ครั้งแรกโปรดต้มน้ำให้เดือดแล้วเทน้ำทิ้งหนึ่งครั้ง

ชื่อแต่ละชิ้นส่วนและวิธีใช้งาน

● ผลิตภัณฑ์นี้ประกอบด้วยตัวผลิตภัณฑ์และฐานจ่ายไฟที่แยกจากกัน

ฝาปิดช่องรินน้ำ
ป้องกันไม่ให้ฝุ่นเข้าไปในช่องรินน้ำ

- ห้ามดึงหรือองฝาปิดช่องรินน้ำแรง ๆ (อาจทำให้ผลิตภัณฑ์เสียหาย)

ปุ่มล็อกฝา (*6)

ฝาด้านบน

ช่องรินน้ำ

- โปรดระวังไอน้ำที่จะออกมาจากช่องรินน้ำ

ซิลยางฝาด้านบน (ชิ้นส่วนสิ้นเปลือง)

- หากซิลยางฝาด้านบนเกิดการแข็งตัว เปลี่ยนรูป กลายเป็นสีขาว หรือเสื่อมสภาพ โปรดเปลี่ยนใหม่ (ต้องเสียค่าใช้จ่ายเพิ่มเติม) (ดูหน้า 13)

ช่องสำหรับเทน้ำทิ้ง

กระติกด้านบน

ฝารอบเซนเซอร์

- อย่ากดหรือปล่อยให้สิ่งแปลกปลอมติดอยู่ (เซนเซอร์อาจทำงานไม่ปกติ)

มือจับ (*6)

ขีดระดับน้ำสูงสุด

ตัวผลิตภัณฑ์

ช่องบอกระดับน้ำ

เส้นบอกระดับน้ำ

ด้านนอกผลิตภัณฑ์ (*6)

ส่วนต่อฐาน

ฐานจ่ายไฟ

ปลั๊กเสียบสายไฟ

ปุ่มล็อก (*6)

ส่วนบนของฝาด้านบน (*6)

ซิลยางช่องไอน้ำ

- อย่าเอาซิลยางช่องไอน้ำออก (อาจทำให้ไอน้ำรั่วออกมา ชำรุด และทำให้ผลิตภัณฑ์ไม่สามารถตัดไฟได้หลังจากต้มน้ำเสร็จแล้ว)

วาล์ว

ฝาด้านใน

ขีดระดับน้ำสูงสุด

MAX

(*6) Ag⁺ Antibacterial Processing
องค์กรทดสอบ: สถาบันประเมินคุณภาพ Boken Quality Evaluation Institute
วิธีทดสอบ: JIS Z 2801
วิธีด้านเชื้อแบคทีเรีย: Ag⁺
พื้นที่ที่ด้านเชื้อแบคทีเรีย: ด้านนอกผลิตภัณฑ์, มือจับ, ส่วนกัน, สวิตช์เปิดปิด, ส่วนบนของฝาด้านบน, ปุ่มล็อกฝาด้านบน, ปุ่มล็อกฝา, ปุ่มล็อกผลการทดสอบ: มีฤทธิ์ด้านเชื้อแบคทีเรีย 99%
หมายเลขทดสอบ: 20222042552-1
20223000610-1

แผงควบคุม สวิตช์ของผลิตภัณฑ์จะเปิดและไฟต้มน้ำจะติดสว่างเมื่อกดส่วนล่างของสวิตช์เปิดปิด

เมื่อเปิดสวิตช์

เมื่อปิดสวิตช์

ไฟต้มน้ำ

เปิด

ปิด

สวิตช์เปิดปิด (*6)

ส่วนกันของตัวผลิตภัณฑ์

ช่องเสียบ

ส่วนกัน (*6)

อย่าสัมผัสช่องเสียบทันทีหลังจากต้มน้ำ เนื่องจากจะมีความร้อนสูง

ส่วนกันของฐานจ่ายไฟ

ขาตั้งยาง (2 ตำแหน่ง)

- สีของลวดสายส่วนกันของฐานจ่ายไฟอาจไม่สม่ำเสมอซึ่งเป็นเรื่องปกติ

วิธียึด/เก็บสายไฟ

ปรับเปลี่ยนความยาวของสายไฟ โดยม้วนสายไฟรอบฐานจ่ายไฟตามเข็มนาฬิกาและให้ปลายสายไฟลอดออกมาจากช่องเปิดด้านล่างของฐานจ่ายไฟซึ่งมีอยู่ทั้งหมด 3 ช่อง

- สายไฟสามารถลอดออกมาจากช่องใดก็ได้ใน 3 ช่อง

ช่องเปิด

ฐานจ่ายไฟ

ม้วนจากด้านล่าง

ช่องเปิด

ช่องเปิด

สายไฟที่ม้วนอยู่

ส่วนกัน

ให้สายไฟลอดออกมาจากช่องเปิด

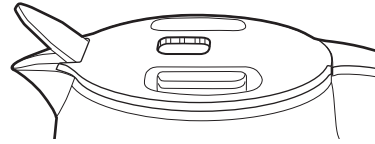
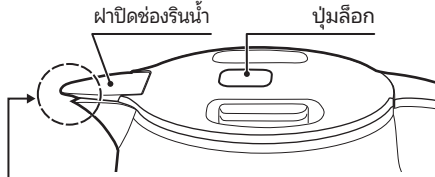
● อย่าให้ฐานจ่ายไฟทับสายไฟ (อาจทำให้ผลิตภัณฑ์เอียงหรือล้มคว่ำได้ หากวางวัตถุหนัก ๆ บนสายไฟหรือหนีบสายไฟอาจทำให้สายไฟเสียหาย อันจะส่งผลให้เกิดเพลิงไหม้หรือไฟดูดได้)

ชื่อแต่ละชิ้นส่วนและวิธีใช้งาน (ต่อจากหน้าที่แล้ว)

ล็อก/ปลดล็อกช่องรินน้ำ

ล็อก เมื่อปุ่มล็อกยกตัวขึ้น น้ำร้อนจะไม่ไหลออกจากช่องรินน้ำ โปรดล็อกเอาไว้ตลอดเวลา ยกเว้นเมื่อต้องการรินน้ำ

ปลดล็อก เมื่อกดปุ่มล็อกหนึ่งครั้งจะเป็นการปลดล็อกและจะสามารถรินน้ำจากช่องรินน้ำได้



● ขณะล็อกจะมีช่องว่างระหว่างฝาปิดช่องรินน้ำกับช่องรินน้ำซึ่งเป็นเรื่องปกติ

วิธีเปิด/ปิดฝาด้านบน

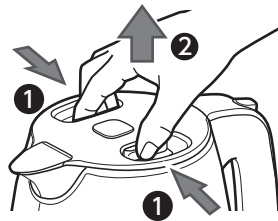
ระวังอย่าให้ตัวผลิตภัณฑ์ล้มคว่ำ

● หากผลิตภัณฑ์ล้มคว่ำ...

- อย่าให้มือหรือร่างกายส่วนอื่น ๆ เข้าใกล้ช่องรินน้ำขณะที่ตั้งผลิตภัณฑ์ขึ้น (น้ำร้อนหรือไอน้ำอาจออกมาจากช่องรินน้ำซึ่งอาจทำให้น้ำร้อนลวกได้)
- หลังจากตั้งตัวผลิตภัณฑ์ขึ้นแล้ว ให้เปิดฝาด้านบนแล้วเทน้ำร้อนที่สะสมอยู่ด้านในของฝาด้านบนออกจากด้านช่องรินน้ำของฝาด้านบน (อาจมีน้ำร้อนสะสมอยู่ด้านในของฝาด้านบนซึ่งอาจทำให้น้ำร้อนลวกได้)

วิธีเปิด

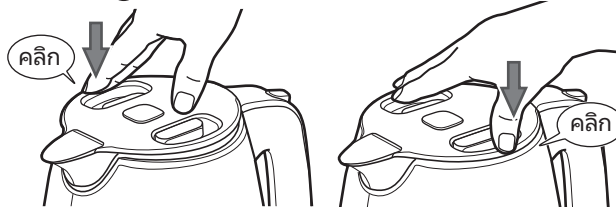
- 1 กดปุ่มล็อกฝาดังภาพ
- 2 ดึงฝาด้านบนขึ้นเพื่อเปิด



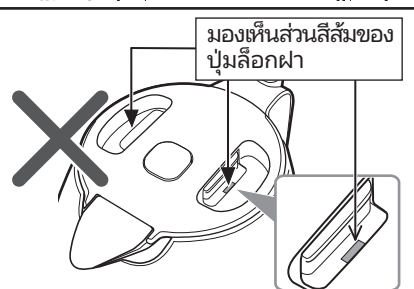
- โปรดระวังว่าน้ำร้อนที่สะสมอยู่ด้านในของฝาด้านบนอาจหกออกมาจากช่องรินน้ำหรือซิลยางช่องไอน้ำ
- ขณะเปิดฝาด้านบนระวังอย่าให้มือสัมผัสกับหยดน้ำจากช่องรินน้ำหรือด้านในของฝาด้านบน

วิธีปิด

กดฝาด้านบนลงให้แน่นที่ละข้างจนได้ยินเสียงคลิก



- ตรวจสอบให้แน่ใจว่าฝาด้านบนปิดสนิทแล้ว ฝาด้านบนจะปิดไม่สนิทเมื่อฝาเอียงหรือทำนสามารถมองเห็นส่วนที่เป็นสีส้มของปุ่มล็อกฝา ตรวจสอบให้แน่ใจว่าได้กดฝาด้านบนลงไปจนมองไม่เห็นส่วนสีส้มแล้ว
- การเติมน้ำมากเกินไปอาจทำให้น้ำร้อนล้นออกมาลวกได้
สวิทช์ของผลิตภัณฑ์อาจไม่ปิดแม้จะต้มน้ำเสร็จแล้วซึ่งจะส่งผลให้เกิดการชำรุด

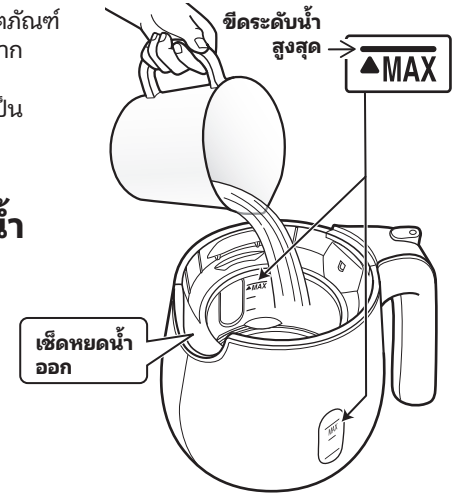


วิธีใช้งาน

- เมื่อใช้งานผลิตภัณฑ์เป็นครั้งแรกหรือหลังจากนำผลิตภัณฑ์ไปเก็บไว้เป็นเวลานาน ให้ต้มน้ำหนึ่งครั้งและเทน้ำทิ้งจากช่องรินน้ำก่อนที่จะต้มน้ำเพื่อรีไซเคิล
- เมื่อเริ่มใช้ผลิตภัณฑ์ครั้งแรก อาจมีกลิ่นพลาสติกซึ่งเป็นเรื่องปกติและกลิ่นจะค่อย ๆ จางหายไป

1 เปิดฝาด้านบนแล้วเติมน้ำโดยใช้ภาชนะอื่นถ่ายเทน้ำ

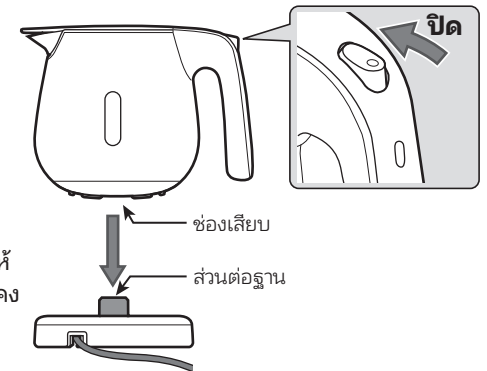
- ห้ามเติมน้ำเกินขีดระดับน้ำสูงสุด (น้ำร้อนอาจล้นออกมาทางช่องรินน้ำและลวกได้)
- ห้ามเติมน้ำจากก๊อกน้ำลงในกระติกด้านในโดยตรงหรือวางผลิตภัณฑ์บนพื้นผิวเปียกชื้น เช่น อ่างล้างจาน (น้ำอาจเข้าไปในตัวผลิตภัณฑ์และเป็นสาเหตุให้เกิดการชำรุด)



2 ปิดฝาด้านบนแล้ววางตัวผลิตภัณฑ์ลงบนฐานจ่ายไฟ

- 1 ปิดฝาด้านบน
- 2 ตรวจสอบให้แน่ใจว่าสวิทช์เปิดปิดอยู่ในตำแหน่ง "ปิด" แล้วจึงวางตัวผลิตภัณฑ์ลงบนฐานจ่ายไฟ

ตั้งตัวผลิตภัณฑ์บนฐานจ่ายไฟให้ถูกต้องเพื่อให้ส่วนต่อฐานประกอบเข้ากับช่องเสียบอย่างมั่นคง (สวิทช์จะไม่เปิดหากติดตั้งไม่ถูกต้อง)

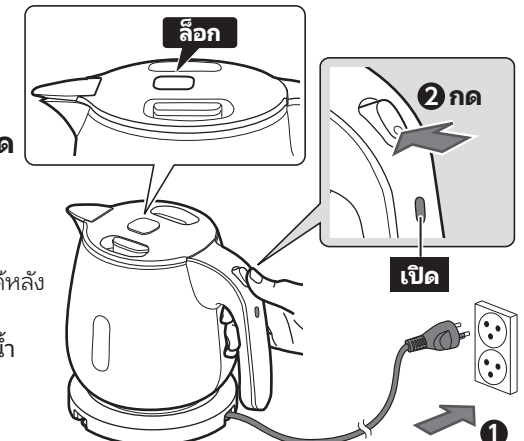


3 เริ่มต้มน้ำ

- 1 เสียบปลั๊กเข้ากับเต้ารับ
- 2 ตรวจสอบให้แน่ใจว่าปุ่มล็อกอยู่ในสภาพล็อกแล้วจึงกดสวิทช์เปิดปิด

ไฟต้มน้ำจะติดสว่างและจะเริ่มกระบวนการต้มน้ำ

- ตรวจสอบให้แน่ใจว่าฝาด้านบนปิดสนิทแล้ว (อาจทำให้ผลิตภัณฑ์ไม่สามารถตัดไฟได้หลังจากต้มน้ำเสร็จแล้ว)
- โปรดระวังไอน้ำที่จะออกมาจากช่องรินน้ำ



วิธีใช้งาน (ต่อจากหน้าที่แล้ว)

4 “ปิด” สวิตช์โดยอัตโนมัติ

ไฟต้มน้ำดับลง

- ห้ามกดสวิตช์เปิดปิดต่อเนื่องเพื่อบังคับให้ต้มน้ำอยู่ตลอดเวลา (อาจทำให้มีไอน้ำสะสมอยู่ในตัวผลิตภัณฑ์ซึ่งจะก่อให้เกิดการชำรุด น้ำรั่ว หรือเป็นแผลลวกได้)
- หากต้องการปิดสวิตช์ก่อนที่จะต้มน้ำเสร็จ ให้กดด้านบนของสวิตช์เปิดปิดเพื่อ “ปิด” สวิตช์
- ห้ามเปิดฝาด้านบนหลังจากต้มน้ำเสร็จได้ไม่นาน (อาจทำให้น้ำร้อนลวก)



เวลาที่ต้องใช้ในการต้มน้ำ
(ที่อุณหภูมิห้อง 23°C/อุณหภูมิน้ำ 23°C/
ใช้กำลังไฟ/เมื่อเติมน้ำเปล่า)
ประมาณ 4 นาที

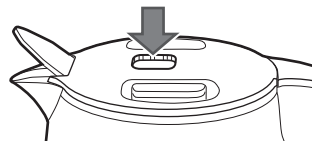
- ผลิตภัณฑ์นี้ออกแบบมาให้ปิดสวิตช์เมื่อตรวจพบไอน้ำ ไอน้ำอาจกลายเป็นหยดน้ำหยดออกจากส่วนกันของตัวผลิตภัณฑ์หรือได้มือจับซึ่งเป็นเรื่องปกติ ทั้งยังไม่ก่อให้เกิดการชำรุดอีกด้วย ดังนั้น ท่านจึงสามารถใช้งานได้โดยไม่ต้องกังวล
- อาจได้ยินเสียงคลิกหลังจากใช้งานผลิตภัณฑ์ได้ไม่นาน เสียงดังกล่าวเกิดขึ้นเมื่อเซนเซอร์ที่ได้รับความร้อนเย็นตัวลงซึ่งเป็นเรื่องปกติ สามารถใช้งานได้โดยไม่ต้องกังวล

5 การรินน้ำร้อน

- รอนกว่าจะต้มน้ำเสร็จแล้วจึงรินน้ำร้อน
- ห้ามคว้า เอียง หรือเขย่าผลิตภัณฑ์แม้จะล็อกช่องรินน้ำอยู่ก็ตาม

เมื่อตรวจดูให้แน่ใจแล้วว่าไฟต้มน้ำดับลงแล้ว

1 ถอดตัวผลิตภัณฑ์ออกจากฐานจ่ายไฟโดยจับที่มือจับ



2 กดปุ่มล็อกเพื่อปลดล็อก

3 ค่อย ๆ เอียงตัวผลิตภัณฑ์เพื่อรินน้ำร้อน

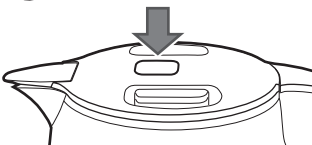
● โปรดทำตามคำแนะนำต่อไปเพื่อลดความเสี่ยงที่จะเกิดน้ำร้อนลวก

- ห้ามเอียงกระดิกโดยฉับพลัน
- ห้ามกดปุ่มล็อกขณะรินน้ำ (น้ำร้อนอาจทะลักออกมา)
- หลีกเลี่ยงการสัมผัสปุ่มล็อกฝาขณะรินน้ำ



4 เมื่อรินน้ำร้อนเสร็จแล้ว ให้ตั้งตัวผลิตภัณฑ์ให้ตรงและกดปุ่มล็อกอีกครั้งเพื่อล็อกช่องรินน้ำ

- เมื่อวางตัวผลิตภัณฑ์ลงบนฐานจ่ายไฟอีกครั้ง โปรดตรวจดูให้แน่ใจว่าสวิตช์เปิดปิดอยู่ในตำแหน่ง “ปิด” ก่อนที่จะวางลง
- ถอดปลั๊กเสียบออกจากเต้ารับหลังใช้งาน



6 การเทน้ำทิ้ง

1 เปิดฝาด้านบน

2 ใช้มือจับมือจับแล้วค่อย ๆ เอียงตัวผลิตภัณฑ์เพื่อเทน้ำร้อนที่เหลืออยู่ออกจากช่องสำหรับเทน้ำทิ้ง

- ห้ามเทน้ำร้อนออกจากตำแหน่งอื่นที่ไม่ใช่ช่องสำหรับเทน้ำทิ้ง (อาจทำให้น้ำร้อนเข้าไปในตัวผลิตภัณฑ์ซึ่งจะส่งผลให้เกิดการชำรุดได้)
- เทน้ำที่เหลือทิ้งทุกครั้งหลังการใช้งานเพื่อทำให้กระดิกด้านในว่างเปล่า (มิฉะนั้นอาจเกิดตะกอนเกาะติดหรือเกิดกลิ่น)

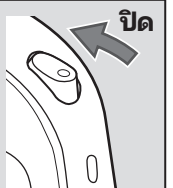


ระบบตัดไฟอัตโนมัติเมื่อกว้าง

หากกดสวิตช์เปิดปิดขณะที่กระดิกด้านในว่างเปล่า ระบบตัดไฟอัตโนมัติเมื่อกว้างจะทำงานเพื่อป้องกันอุบัติเหตุจากความร้อนสูงเกิน และสวิตช์ของผลิตภัณฑ์จะเปลี่ยนเป็น “ปิด” โดยอัตโนมัติ (ไฟต้มน้ำดับลง)

วิธีแก้ไข

ปิดสวิตช์ถอดตัวผลิตภัณฑ์ออกจากฐานจ่ายไฟ แล้วรอให้กระดิกด้านในเย็นลงพอสมควรก่อนเติมน้ำและต้มน้ำอีกครั้ง



การทำความสะอาดและการดูแลรักษา

โปรดถอดปลั๊ก เเทน้ำทิ้งหมดทิ้ง และรอให้ตัวผลิตภัณฑ์เย็นลงก่อนทำความสะอาดทุกครั้ง

- ห้ามพยายามทำให้ผลิตภัณฑ์แห้งด้วยการคว่ำลงขณะที่กันเปียก (น้ำอาจเข้าไปในตัวผลิตภัณฑ์และเป็นเหตุทำให้เสียหายหรือขึ้นสนิม)
- ห้ามใช้สารหรืออุปกรณ์ต่อไปนี้
 - ทินเนอร์และสารฟอกขาว (อาจทำให้เกิดการเปลี่ยนสี แตรกร้าว เสื่อมสภาพ หรือสีกร่อนได้)
 - ผงขัด แปรงไนลอน อุปกรณ์ใด ๆ ที่ทำจากโลหะ แผ่นยางลบ ฟองน้ำไนลอนแบบแข็ง และน้ำยาล้างจานที่ใส่สารขัดถู (อาจทำให้พื้นผิวเสียหายได้)
 - ผงซักฟอก (น้ำร้อนอาจหกออกมาลวก อาจทำให้เกิดกลิ่นไม่พึงประสงค์ได้)
- หากใช้ผ้าชุบน้ำยา อยซ์ขัดถูแรงเกินไปหรือทิ้งไว้บนผลิตภัณฑ์เป็นเวลานาน เนื่องจากพื้นผิวของผลิตภัณฑ์อาจเสียหายจากปฏิกิริยาทางเคมี
- ห้ามใช้เครื่องล้างจานหรือเครื่องอบจานในการทำความสะอาดหรือทำให้แห้ง (อาจเป็นสาเหตุให้ชิ้นส่วนพลาสติกเปลี่ยนรูป)
- ก่อนนำผลิตภัณฑ์ไปเก็บเป็นเวลานาน โปรดเช็ดให้แห้งสนิทและบรรจุลงในถุงพลาสติกเพื่อป้องกันการดูดซับกลิ่นไม่พึงประสงค์

การทำความสะอาดและการดูแลรักษา (ต่อจากหน้าที่แล้ว)

- ห้ามล้างฝาด้านบน ตัวผลิตภัณฑ์ หรือฐานจ่ายไฟ ห้ามให้น้ำกระเซ็นใส่สวิทช์เปิดปิด ช่องเสียบ หรือส่วนต่อฐาน (น้ำอาจเข้าไปด้านใน อาจทำให้เกิดการชำรุดหรือขึ้นสนิม)

ฝาด้านบน/ตัวผลิตภัณฑ์/ ฐานจ่ายไฟ	เช็ดให้สะอาดด้วยผ้าชุบน้ำที่บิดหมาด ● ห้ามดึงหรือใช้กำลังกับวาล์ว (ไอน้ำและน้ำอาจรั่วออกมา หากวาล์วเปลี่ยนรูป)
กระดิกด้านใน	ทำความสะอาดด้วยกรดซิตริกเป็นระยะ → ดูด้านล่างนี้ โดยเฉพาะอย่างยิ่งเมื่อ... ● จุดสนิมสีแดง (คราบสนิม) ปรากฏขึ้นบนกระดิกด้านใน ● พบคราบสีขาวขุ่นหรือเปลี่ยนเป็นสีดำและ/หรือเยื่อบาง ๆ ในน้ำ ● การต้มน้ำมีเสียงดังกว่าปกติ ● น้ำร้อนมีกลิ่นไม่พึงประสงค์ (สภาพของกระดิกด้านในจะแตกต่างกันไปขึ้นอยู่กับคุณภาพน้ำและความถี่ในการใช้งาน)
ฝาครอบเซนเซอร์	เช็ดสิ่งสกปรกออกด้วยไม้พันสำลี
ช่องเสียบ/ส่วนต่อฐาน/ สายไฟ/ปลั๊กเสียบ	เช็ดให้สะอาดด้วยผ้าแห้งเนื้อนุ่ม

วิธีทำความสะอาดด้วยกรดซิตริก

ห้ามเติมน้ำที่ใช้ในการทำ
ทำความสะอาดด้วยกรดซิตริก

โปรดใช้กรดซิตริกที่มีจำหน่ายทั่วไป (กรดซิตริก 100%) สำหรับทำความสะอาดเพื่อป้องกันการเกิด
ฟองแก๊สและการล้นออกมา

ทำความสะอาดด้วยกรดซิตริกเป็นระยะ (ทุก ๆ 1-3 เดือน)

- 1 ใส่ผงซิตริกปริมาณ 30 กรัมลงในถ้วยแล้วเติมน้ำอุ่นเพื่อละลาย จากนั้นเทสารละลายลงในกระดิกด้านใน แล้วเติมน้ำจนถึงขีดระดับน้ำสูงสุด (▲MAX)
 - 2 ปิดฝาด้านบน เสียบปลั๊ก
 - 3 กดสวิทช์เปิดปิดเพื่อต้มน้ำ จากนั้นทิ้งไว้ประมาณ 2 ชั่วโมง
 - 4 ถอดฝาด้านบนแล้วเทน้ำร้อนออก
 - 5 เติมน้ำแล้วปิดฝาด้านบน จากนั้นต้มน้ำ
 - 6 กดปุ่มล็อกเพื่อปลดล็อกช่องรินน้ำ จากนั้นเทน้ำออกจากช่องรินน้ำ (ปฏิบัติตามขั้นตอนนี้เพื่อล้างกระดิกด้านในและภายในของช่องรินน้ำ)
- อาจต้องทำความสะอาดด้วยกรดซิตริกซ้ำอีกในกรณีที่มิตะคอนตกค้างที่กำจัดออกยาก

วิธีเปลี่ยนซิลยางฝาด้านใน

ซิลยางฝาด้านในอาจต้องเปลี่ยนใหม่ตามระยะเวลาและการสึกหรอ ควรตรวจสอบประมาณปีละครั้ง

เช็ดซิลยางฝาด้านในชิ้นใหม่ด้วยฟองน้ำแบบนุ่มที่เปียกก่อนใส่เข้ากับฝาด้านใน

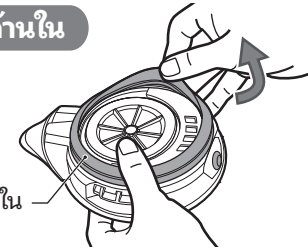
เมื่อซิลยางฝาด้านในเกิดการแข็งตัว เปลี่ยนรูป กลายเป็นสีขาว หรือเสื่อมสภาพ

โปรดซื้อซิลยางใหม่มาเปลี่ยน

หากซิลยางฝาด้านในเกิดการแข็งตัว เปลี่ยนรูป กลายเป็นสีขาว หรือเสื่อมสภาพ น้ำร้อนอาจรั่วออกมาทางช่องว่างระหว่างฝาด้านบนกับตัวผลิตภัณฑ์เมื่อผลิตภัณฑ์เอียงหรือล้มคว่ำโดยไม่ได้ตั้งใจ ซึ่งอาจทำให้น้ำร้อนลวกได้ อาจมีไอน้ำรั่วออกมาทางช่องว่าง ทำให้น้ำร้อนลวกและผลิตภัณฑ์ชำรุด หากไอน้ำร้อนยังคงพ่นออกมาจากช่องว่างหรือมีไอน้ำแม้จะเปลี่ยนซิลยางฝาด้านในแล้ว แสดงว่าอาจต้องซ่อมแซมชิ้นส่วนอื่นๆ โปรดสอบถามร้านที่ท่านซื้อผลิตภัณฑ์นี้หรือศูนย์บริการที่บริษัทกำหนด

วิธีถอดซิลยางฝาด้านใน

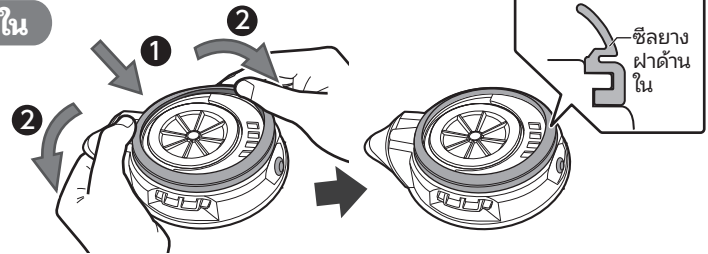
จับฝาด้านบนให้แน่น แล้วถอดซิลยางฝาด้านในออก



- ห้ามถอดชิ้นส่วนใด ๆ ออกจากฝาด้านบนนอกจากซิลยางฝาด้านใน (อาจทำให้น้ำร้อนหกออกมาลวกได้)
- ห้ามดึงซิลยางฝาด้านในแรง ๆ (อาจทำให้เสียหายได้)

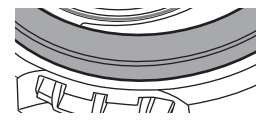
วิธีใส่ซิลยางฝาด้านใน

- 1 ใส่ซิลยางฝาด้านในเข้ากับขอบนอกของฝาด้านบนให้แน่น
- 2 กดขอบของซิลยางฝาด้านในให้แน่นดังภาพ



ตรวจสอบให้แน่ใจว่าใส่ซิลยางฝาด้านในแน่นสนิทแล้ว

○ ซิลยางฝาด้านในติดสนิท



✗ ไม่สนิท น้ำร้อนอาจรั่วออกมาจากช่องว่างทำให้เกิดแผลน้ำร้อนลวกได้



การเปลี่ยนชิ้นส่วน

- การเปลี่ยนชิ้นส่วนใหม่อาจมีค่าใช้จ่ายเพิ่มเติม โปรดเปลี่ยนชิ้นส่วนที่เสียหายเป็นชิ้นส่วนใหม่เท่านั้น
- เมื่อต้องการเปลี่ยนชิ้นส่วน โปรดจดหมายเลขรุ่นและชื่อชิ้นส่วนไว้ล่วงหน้า แล้วติดต่อซื้อชิ้นส่วนจากร้านที่ท่านซื้อผลิตภัณฑ์นี้หรือศูนย์บริการที่บริษัทกำหนด

ชื่อชิ้นส่วน	หมายเลขชิ้นส่วน
ซิลยางฝาด้านใน	BF454020M-00

การแก้ไขเมื่อเกิดการชำรุด

โปรดตรวจสอบวิธีการแก้ไขด้านล่าง
นี้ก่อนติดต่อสอบถามศูนย์บริการ

ความผิดปกติ	สาเหตุ	วิธีแก้ไข
เปิดสวิตช์ไม่ติด ไฟต้มน้ำไม่ติดสว่าง	ไม่ได้เสียบปลั๊กเข้ากับเต้ารับ	เสียบปลั๊ก
	ไม่ได้ติดตั้งตัวผลิตภัณฑ์เข้ากับฐานจ่ายไฟอย่างถูกต้อง	ติดตั้งอย่างถูกต้อง
	ไม่ได้กดสวิตช์เปิดปิด	กดสวิตช์เปิดปิด
	มีเกล็ดโลหะหรือฝุ่นผงสะสมบนส่วนต่อฐาน	เช็ดเกล็ดโลหะหรือฝุ่นผงออก
	กระดิกด้านในไม่เย็นลงอย่างเพียงพอ ระบบตัดไฟอัตโนมัติเมื่อกว้างอาจทำงาน	กดสวิตช์เปิดปิดไปที่ "ปิด" จากนั้นถอดตัวผลิตภัณฑ์ออกจากฐานจ่ายไฟและรอให้กระดิกด้านในเย็นลงอย่างเพียงพอก่อนที่จะเติมน้ำและเติมน้ำอีกครั้ง
น้ำไม่ร้อน (สวิตช์เปิดปิดกลับสู่ตำแหน่งเดิม)	กดสวิตช์เปิดปิดทันทีหลังจากที่ต้มน้ำเสร็จ	
แม้จะกดสวิตช์เปิดปิดแล้วแต่ผลิตภัณฑ์ปิดสวิตช์เองหลังจากนั้นสักพักและไฟต้มน้ำดับลง	ไม่ได้เติมน้ำ ระบบตัดไฟอัตโนมัติเมื่อกว้างอาจทำงาน	
เริ่มต้มน้ำทันทีที่วางตัวผลิตภัณฑ์ลงบนฐานจ่ายไฟ	วางตัวผลิตภัณฑ์ลงบนฐานจ่ายไฟขณะที่สวิตช์เปิดปิดอยู่ที่ตำแหน่ง "เปิด"	ตรวจสอบให้แน่ใจว่าสวิตช์เปิดปิดอยู่ที่ตำแหน่ง "เปิด" จากนั้นจึงวางลงบนฐานจ่ายไฟ
น้ำไม่เดือดเต็มที่	เปิดฝาด้านบนอยู่	ปิดฝาด้านบนให้สนิท
	ปุ่มล็อกอยู่ในตำแหน่งปลดล็อก	ล็อกปุ่มล็อก
น้ำร้อนไหลออกมาจากช่องรินน้ำ	ตรวจสอบว่าเติมน้ำลงในกระดิกด้านในไม่เกินขีดระดับน้ำสูงสุด	เทน้ำส่วนที่เกินออกจนกว่าน้ำจะอยู่ระดับต่ำกว่าขีดระดับน้ำสูงสุด
พบคราบเยื่อบาง ๆ ลอยอยู่	สารตกค้างเหล่านี้มีสาเหตุมาจากส่วนประกอบในน้ำ (แร่ธาตุหรือธาตุเหล็ก) ซึ่งไม่ได้มาจากการลึกร้อนของกระดิกด้านใน	ทำความสะอาดด้วยกรดซิตริก (ดูหน้า 12)
อาจมีสารผิวหยาบสีขาว ชุ่ม หรือจุดสีแดงหรือสีเทาคล้ายสนิมก่อตัวขึ้นบนพื้นผิวของกระดิกด้านใน		ตะกอน เมื่อใช้งานไประยะหนึ่ง แคลเซียมและแร่ธาตุอื่นที่อยู่ในน้ำจะก่อตัวขึ้นบนพื้นผิวของกระดิกด้านใน เรียกว่า "ตะกอน" ซึ่งไม่เป็นอันตรายต่อสุขภาพ
การต้มน้ำมีเสียงดังกว่าปกติ	เมื่อเกิดการก่อตัวของตะกอนบนพื้นผิวของกระดิกด้านใน อาจทำให้การต้มน้ำมีเสียงดังกว่าปกติ	

ความผิดปกติ	วิธีแก้ไข	
ตัวผลิตภัณฑ์ด้านนอกร้อนขึ้นมาก	● ท่านได้กดสวิตช์เปิดปิดติดต่อกันเพื่อบังคับให้ต้มน้ำอยู่ตลอดเวลาหรือไม่ หากบังคับให้ต้มน้ำตลอดเวลา ด้านนอกของตัวผลิตภัณฑ์อาจร้อนขึ้นและอาจมีหยดน้ำหยดออกมาจากการควบแน่นภายในตัวผลิตภัณฑ์ อย่ากดสวิตช์เปิดปิดติดต่อกัน	
มีหยดน้ำออกมาจากส่วนกันของตัวผลิตภัณฑ์หรือมือจับ	● ผลิตภัณฑ์นี้ออกแบบมาให้ปิดสวิตช์เมื่อตรวจพบไอน้ำ ไอน้ำอาจก่อให้เกิดการควบแน่นบนสวิตช์เปิดปิดหรือมีหยดน้ำหยดออกมาจากส่วนกันของตัวผลิตภัณฑ์หรือมือจับซึ่งเป็นเรื่องปกติ ทั้งยังไม่ก่อให้เกิดการชำรุดอีกด้วย ดังนั้น ท่านจึงสามารถใช้งานได้โดยไม่ต้องกังวล	
ตัวผลิตภัณฑ์ด้านนอกร้อนขึ้นมาก	● เมื่ออุณหภูมิมีน้ำ และ/หรืออุณหภูมิห้องสูง พื้นผิวภายนอกของตัวผลิตภัณฑ์อาจมีอุณหภูมิสูงถึง 60°C แต่ไม่ใช่การทำงานผิดปกติ	
สายไฟร้อนขึ้น	● สายไฟอาจร้อนขึ้นขณะที่น้ำเดือดแต่ไม่ใช่การทำงานผิดปกติ	
ได้ยินเสียงเบา ๆ จากฝาด้านบน	● เสียงที่ได้ยินนี้เป็นเรื่องปกติ เกิดจากการเคลื่อนไหวของตัวถ่วงน้ำหนักซึ่งป้องกันไม่ให้น้ำร้อนไหลออกมาหากผลิตภัณฑ์ล้มคว่ำ	
ได้ยินเสียงคลิกสักระยะหลังจากต้มน้ำเสร็จ	● เสียงที่ได้ยินนี้เกิดขึ้นเมื่อเซนเซอร์ที่ได้รับความร้อนเย็นตัวลงซึ่งเป็นเรื่องปกติ	
การเปลี่ยนฝาด้านบน	ซิลยางฝาด้านใน	● ซิลยางฝาด้านในสามารถเปลี่ยนได้ แนะนำให้เปลี่ยนปีละครั้ง หากมีไอน้ำรั่วออกมาทางช่องว่างระหว่างฝาด้านบนกับตัวผลิตภัณฑ์ หรือซิลยางฝาด้านในเกิดการแข็งตัวเปลี่ยนรูป กลายเป็นสีขาว หรือเสื่อมสภาพ โปรดเปลี่ยนใหม่ (ดูหน้า 13)
	ชิ้นส่วนพลาสติก	● ชิ้นส่วนพลาสติกของฝาด้านบนอาจเสื่อมสภาพหลังการใช้งานไประยะหนึ่ง หากเกิดการเปลี่ยนสีหรือพื้นผิวมีลักษณะขรุขระ โปรดเปลี่ยนฝาด้านบน (ต้องซื้อแยกต่างหาก) (บริษัทระมัดระวังในการเลือกใช้เฉพาะวัสดุสำหรับชิ้นส่วนพลาสติกที่ถูกละขอนามัยและสัมผัสอาหารได้อย่างปลอดภัย)

ข้อมูลจำเพาะ

ชื่อรุ่น	CK-SAQ08T
ความจุ	0.8 ลิตร
แหล่งจ่ายไฟ	กระแสสลับ 220V 50Hz
กำลังไฟที่ใช้	1300W
ความยาวสายไฟ	0.7 เมตร
ขนาดภายนอก (ชม. โดยประมาณ)	23 (กว้าง) x 16 (ลึก) x 17 (สูง) (ไม่รวมฐานจ่ายไฟ)
	23 (กว้าง) x 16 (ลึก) x 19 (สูง)
น้ำหนัก	ประมาณ 0.8 กก. (ไม่รวมฐานจ่ายไฟ)
	ประมาณ 1.1 กก.

● ผลิตภัณฑ์อาจไม่สามารถใช้งานได้ตามที่สูงหรือหนาวจัด โปรดหลีกเลี่ยงการใช้งานในสถานที่เหล่านี้หรือในสภาพแวดล้อมที่สมบุกสมบันอื่น ๆ

● ผลิตภัณฑ์นี้ไม่เหมาะสำหรับการใช้งานในประเทศหรือภูมิภาคที่ใช้แรงดันไฟฟ้าหรือความถี่กำลังไฟฟ้าของแหล่งจ่ายไฟที่แตกต่างกันไป

6 ดีไซน์พิเศษเพื่อความปลอดภัย

1.[โครงสร้างพิเศษป้องกันน้ำหก]

โครงสร้างของตัวเครื่องถูกออกแบบมาอย่างมั่นคง น้ำไม่รั่วซึมแม้ทำตก *1 *2

*1 กรุณาตรวจสอบก่อนใช้งานทุกครั้งว่าฝาปิดสนิทหรือไม่

*2 โปรดทราบว่าตัวก้นน้ำนั้นสามารถป้องกันน้ำหกได้ในระดับหนึ่ง แต่หากในกรณีที่ถ้าตัวก้นน้ำแตก ล้มหรือเอียงแม้จะกดปุ่มล็อกก้นน้ำร้อนไว้แล้วก็มีโอกาสที่น้ำจะรั่วซึมออกมาได้

2.[โครงสร้าง 2 ชั้นป้องกันการลวก]

ด้วยโครงสร้างผิว 2 ชั้น ทำให้ด้านนอกของกาไม่ร้อนเหมือนภายใน ดังนั้นแม้จะต้มน้ำอยู่ก็สามารถสัมผัสด้านนอกได้โดยไม่ต้องกังวลเรื่องการลวก (ระวัง ส่วนต่อฐานของตัวผลิตภัณฑ์ร้อน)

3.[ระบบตัดไฟอัตโนมัติด้วยตัวเอง]

เมื่อระบบตรวจจับได้ว่าน้ำเดือดแล้ว ตัวกาจะทำการตัดไฟอัตโนมัติ

4.[ระบบตัดไฟอัตโนมัติเมื่อกว่าง]

เมื่อระบบตรวจจับได้ว่าภายในกาต้มน้ำไม่มีน้ำ ตัวกาจะทำการตัดไฟอัตโนมัติ

5.[ปุ่มล็อก]

สามารถกดปุ่มล็อกเพื่อป้องกันไม่ให้น้ำร้อนรั่วซึมออกมาได้ แม้จะพลาดไปกดหรือทำตก

6.[โครงสร้างป้องกันไอน้ำ] *3 *4

*3 ในกรณีที่หากเริ่มต้มน้ำ ในขณะที่อุณหภูมิห้องอยู่ที่ 23 องศา และมีน้ำอยู่เต็มกาในอุณหภูมิ 23 องศา ระดับปริมาณไอน้ำที่จะออกมาขณะต้มน้ำนั้นกรณีที่มีโครงสร้างป้องกันไอน้ำจะอยู่ที่ 1.4 กรัม และกรณีที่ไม่มีโครงสร้างป้องกันไอน้ำจะอยู่ที่ 6.1 กรัม (ตามมาตรฐาน ของ โซจิรุชิ)

*4 โปรดทราบว่ากรณีมีโครงสร้างป้องกันไอน้ำก็ยังมีโอกาสที่จะมีไอน้ำออกมาได้ ซึ่งไอน้ำจะเกิดขึ้นได้บ้างบางครั้งขึ้นอยู่กับสภาพแวดล้อมและวิธีการใช้งาน หากมีไอน้ำในขณะใช้งานโปรดระวังไอน้ำร้อน

“Ag+ Antibacterial Processing” *5

ที่ภายนอกตัวผลิตภัณฑ์ ส่วนบนของฝาด้านบน (ไม่รวมช่องรินน้ำ ฝาปิดช่องรินน้ำ และฐานจ่ายไฟ)”

*5 องค์กรทดสอบ: สถาบันประเมินคุณภาพ Boken Quality Evaluation Institute

วิธีทดสอบ: JIS Z 2801

วิธีด้านเชื้อแบคทีเรีย: Ag+

พื้นที่ที่ด้านเชื้อแบคทีเรีย: ด้านนอกผลิตภัณฑ์, มือจับ, ส่วนก้น, สวิตช์เปิดปิด,

ส่วนบนของฝาด้านบน, ปุ่มล็อกฝา, ปุ่มล็อก

ผลการทดสอบ: มีฤทธิ์ด้านเชื้อแบคทีเรีย 99%

หมายเลขทดสอบ: 20222042552-1, 20223000610-1

6 Designs for Customer's Safety

1.[Safe Structure Against Accidental Spilling]

Prevents hot water from spilling even if it falls down. *1 *2

*1 Make sure that the lid is tightly close.

*2 Even if the main unit is locked, hot water may flow out from the spout or else where if the main unit is tilted.

2.[Double-Wall Structure Main Body]

The outer side does not get hot easily, so you can hold the kettle's body and pour.

(Caution: The Body's Connector may become hot)

3.[Automatic Shut-Off Function]

Detects boiling conditions and automatically turns off the power.

4.[Empty Boiling Detector]

Detects empty boiling and automatically turns off the power.

5.[Dispense Lock Button]

Prevents hot water from leaking even if it falls down.

6.[Steam Saving Structure] *3 *4

*3 Room temperature at 23°C, water temperature 23°C, when boiling at the rated power consumption.

Transpiration of steam amount when boiling:

With Steam Saving Structure is 1.4g. Without Steam Saving Structure is 6.1g (according to Zojirushi Standard).

*4 It does not mean that there will be no steam. The amount of steam may vary depending on the usage environment and usage conditions.

Even the amount of steam can be suppressed, please be careful of condensation and burns.

“Ag+ Antibacterial Processing” *5

Outside of Body Exterior, Top of Lid (Excluding Spout, Spout Cover, and Power base)”

*5 Testing agency: Boken Quality Evaluation Institute

Test method: Based on JIS Z 2801

Antibacterial method: Ag+

Antibacterial target area: Body Exterior, Handle, Bottom, Power Switch, Lid Top, Lid Lock, and Lock Botton

Test result: 99% antibacterial effect

Test number: 20222042552-1, 20223000610-1

IMPORTANT SAFEGUARDS Be sure to follow these instructions.

These WARNINGS and CAUTIONS are intended to prevent property damage or personal injury to you and others.


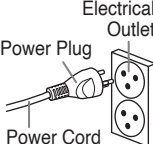
■ The degree of danger or damage by the misuse of this product is indicated as follows:

 WARNINGS Indicates risk of serious injury or death.	 CAUTIONS Indicates risk of injury, household or property damage if mishandled.
---	---

■ Prohibited or required actions are indicated as follows:


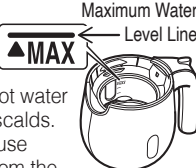
 Indicates a prohibited operation.	 Indicates a requirement or instruction that must be followed.
--	---

WARNINGS

<p> Do not modify the product. Only a repair technician may disassemble or repair this unit. Attempting to do so may cause fire, electric shock or injury. Make any repair inquiries to the retail store where you purchased this product or Zojirushi's specified service center.</p>	<p>Do not allow children to use the product unsupervised. Keep it out of the reach of infants. Doing so may cause burns, injuries, or electric shock.</p>
<p>Do not immerse the product in water or splash it with water, and do not put it on a wet surface such as a sink. Doing so may cause short circuit or electric shock.</p>	<p>Do not use a power source other than 220 V AC. Use of any other power supply voltage may cause fire or electric shock.</p>
<p>Do not plug or unplug the Power Plug if your hands are wet. Doing so may cause electric shock or injury.</p>	<p>Do not use the product if the Power Plug or Power Cord is damaged or if the Power Plug is loosely inserted into the electrical outlet. Doing so may cause electric shock, short circuit or fire.</p> 
<p>Do not allow liquid to come into contact with the Receptacle or Power Base. Doing so may cause short circuit or electric shock.</p>	<p>Do not damage the Power Cord. Do not bend, pull, twist, fold, or attempt to modify the Power Cord. Do not place it on or near high temperature surfaces or appliances, under heavy items or between objects. A damaged Power Cord can cause fire or electric shock.</p>
<p>Do not allow the Receptacle and Connector (metal parts) to become soiled with dust or come into contact with any metal objects. Doing so may cause electric shock, short circuit or fire.</p>	<p>Do not place the product over direct flame (such as a gas stove top), or on top of electric or induction heating (IH) cookers. Doing so may cause fire, breakdown of the product.</p>

● The illustrations used in these Operating Instructions may vary from the actual product you have purchased.

WARNINGS

<p> Do not touch the Spout or bring your hands and face near the Spout. Doing so may cause burns or scalding. Take special precautions with children and infants.</p>	<p>Do not fill over the Maximum Water Level Line. Overfilling may cause hot water to spill out, resulting in scalds. In addition, this may cause water droplets to drip from the bottom of the Body or Handle.</p> 
<p>Do not cover the Spout with anything such as a dishcloth. Hot water may spill out, resulting in scalds. It may also cause deformation or discoloration of the Upper Lid or breakdown of the product.</p>	<p>Do not use the product as a cooler or place ice inside of it. Doing so may cause condensation, resulting in electric shock or breakdown of the product.</p>
<p>Do not slam the Upper Lid when closing. Hot water may dispense or spill out, resulting in scalds.</p>	<p>Do not fill with or boil anything other than water. Attempting to boil, cook, or heat up the following items may cause bubbling or boiling over, which may cause scalding. Doing so may also cause clogging of the water route, or scorching and corrosion of the Inner Container.</p> <ul style="list-style-type: none"> ● Milk, sake, soup, charcoal, tea bags or tea leaves ● Instant food ● Food and sauce pouches or foods in plastic bags ● Water additives such as charcoal for water purification or mineral additives
<p>Do not tilt or tip over the product. Hot water may spill from the Spout, resulting in scalds.</p>	<p>Stop using immediately if you notice any of the following symptoms indicating a malfunction or breakdown. Continued use of the product may cause smoke, fire, electric shock or injury. <Examples of Abnormalities and Malfunctions></p> <ul style="list-style-type: none"> ● Power Plug or Power Cord has become very hot. ● The Power Cord is damaged or the electricity turns on and off when touched. ● The product is deformed or unusually hot. ● Smoke is arising from the product or there is a burning smell. ● Some part of the product is cracked, loose or unstable. ● Steam continues to come out of the Spout for at least 5 minutes. ● Water leaks from the product. <p>If any of the above occurs, unplug the Power Plug immediately and return to the retail store where you purchased this product or Zojirushi's specified service center for check-ups and/or repairs.</p>
<p>Do not tilt or shake the product or carry in your arms. Do not move it or drain hot water by holding the Upper Lid. Hot water may spill from the Spout, resulting in scalds.</p>	<p>Use only an electrical outlet rated at 10 amperes minimum, and do not plug other devices into the same outlet. Plugging other devices into the same outlet may cause the electrical outlet to overheat, resulting in fire.</p> <p>Make sure to attach the Upper Lid. Hot water may spill out when the product is overturned, resulting in scalds.</p> <p>This product is not intended for use by persons (including children) with reduced physical, sensory or mental capabilities, or lack of experience and knowledge, unless they have been given supervision or instruction concerning use of the product by a person responsible for their safety. Children should be supervised to ensure that they do not play with the product.</p>

IMPORTANT SAFEGUARDS (cont.)

⚠️ WARNINGS



Insert the Power Plug completely and securely into the electrical outlet.

A loosely inserted Power Plug may cause electric shock, short circuit, smoke or fire.

If the blades (plug tip) or base of the Power Plug become soiled, wipe them clean.

A dirty Power Plug may cause fire.

Replace the Inner Lid Gasket if it hardens, changes shape, turns white, or otherwise becomes worn out.

Hot water may spill out when the product is tilted or tipped over accidentally, and may cause scalding. Steam may also leak out from the gap and cause scalding or product failures.

⚠️ CAUTIONS



Do not attempt to move the product or pour out hot water during the boiling process.

Doing so may result in hot water spurting out, or in scalding.

Do not detach the Upper Lid while the water is boiling or a while after the water is finished boiling.

Doing so may result in scalding.

Avoid skin contact with hot surfaces (Spout, Spout Cover, Receptacle, etc.) while in use or shortly after use.

Doing so may result in scalding.

Do not tilt the Body suddenly when pouring the hot water.

Doing so may result in scalding.

Do not hold or carry the product by the Lid Lock.

The Upper Lid may detach, resulting in injuries or scalds.

Always use caution when detaching the Upper Lid and avoid skin contact with steam.

Steam may escape upon detaching the Upper Lid and cause scalds.

When discarding hot water, avoid skin contact with steam.

Doing so may result in scalding.

Do not operate the product when it is empty.

Doing so may cause fire or breakdown.

Do not place or use the product on unstable surfaces.

Doing so may cause scalds or injuries.

Do not use the product near a heat source.

This may cause fire, breakdown of the product.

Do not use on surfaces that are sensitive to heat.

Doing so may cause fire.

Do not use the product near walls or furniture.

Steam or heat may damage, discolor or deform walls or furniture.

Do not use the product on top of other electrical appliances.

When there is a water leakage, this may cause fire or breakdown of other electrical appliances.

Do not use the product where its steam may come into contact with other electrical appliances.

The steam may cause fire, malfunction, discoloration or deformation to other electrical appliances.

Do not use other Power Base than the one provided.

Do not use the Power Base for other appliances.

Do not use the Power Base for overseas models.

Doing so may cause malfunction or fire.

⚠️ CAUTIONS



Please allow the product to cool down before cleaning.

Touching hot surfaces may cause burns.

When using continuously, allow the Upper Lid and the Body to cool down before boiling water.

Not doing so may cause burns.

Unplug the Power Plug from the outlet when the product is not in use.

Leaving the Power Plug in an outlet may result in burns, injuries or electric shock from damaged insulation, or fire from a short circuit.

Wait until boiling completes to pour hot water.

Not doing so may result in hot water spurting out, or in scalding.

Always unplug the product by holding the Power Plug, not by pulling the Power Cord.

Pulling the Power Cord to unplug the product may cause electric shock, short circuit or fire.

If the Power Cord is damaged, it must be replaced by an appropriate cord or assembly made available by the manufacturer or its service agent.

IMPORTANT

■ **Allow the Inner Container to dry completely when storing the product for a long period of time where it may freeze.**

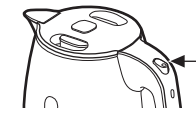
If water left inside freeze, it may cause breakdown or malfunction.

■ **Avoid letting steam make contact with cabinets and walls when using near or under a kitchen shelf.**

Doing so may cause discoloration or deformation.

■ **Do not splash water on the Power Switch.**

Doing so may cause breakdown of the product.



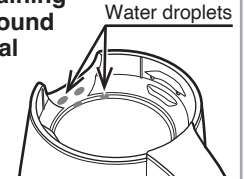
Power Switch

■ **When filling with water and detaching and attaching the Upper Lid, first remove the Body from the Power Base.**

Not doing so may splash water on the Power Base and cause malfunction.

■ **Wipe off any remaining water droplets around the Water Removal Area.**

This may cause water to drip from the Body.



■ **Avoid rough handling, dropping or bumping the product.**

Doing so may cause damage or cease operation of the product.

■ **Do not place the Body or the Power Base too hard, or drag them over any surface while attempting to move.**

Doing so may cause damage to surfaces such as countertops.

■ **This product is intended to be used in household and similar applications such as;**

- Staff kitchen areas in shops, offices and other working environments;
- Environments comparable to residential living rooms and kitchens;

* This product is not intended for use by many unspecified people for a long period of time.

Notice

When taking out the product from the box for the first time, the Upper Lid and/or the Inner Container may be wet. This is caused by the boiling test operated before shipment. When using the product for the first time, before use, boil water once and discard it.

PARTS NAMES AND FUNCTIONS

● This product consists of a separate Body and Power Base.

Spout Cover
Prevents dust from entering the Spout.
● Do not pull or bend the Spout Cover strongly. (Doing so may cause damage.)

Lid Lock (*6)

Upper Lid

Inner Lid Gasket (Expendable Part)
● If the Inner Lid Gasket hardens, changes shape, turns white, or otherwise becomes worn out, please replace it with a new one (additional charge.) (see pg.29)

Spout
● Please be aware that steam comes out of the Spout.

Lock Button (*6)

Lid Top (*6)

Steam Passage Gasket
● Do not remove the Steam Passage Gasket. (This may result in steam leakage, breakdown, and the product not switching OFF even when boiling has completed.)

Valve

Inner Lid

Water Removal Area

Inner Container

Sensor Cover
● Do not press in or allow foreign matter to attach to it. (This may result in Sensor malfunction.)

Handle (*6)

Maximum Water Level Line

Water Level Window

Water Level Lines

Body Exterior (*6)

Maximum Water Level Line

MAX

Connector

Power Base

Power Plug

Power Cord

(*6) Ag+ Antibacterial Processing
Testing agency: Boken Quality Evaluation Institute
Test method: Based on JIS Z 2801
Antibacterial method: Ag+
Antibacterial target area:
Body Exterior, Handle, Bottom, Power Switch, Lid Top, Lid Lock, and Lock Button
Test result: 99% antibacterial effect
Test number: 20222042552-1
20223000610-1

Control Panel

The product is switched ON and the Boil Light turns on when the bottom part of the Power Switch is pressed.

Power Switch (*6)

Boil Light

When switched ON

When switched OFF

Turns on

Turns off

Body Bottom

Receptacle

Bottom (*6)

Do not touch the Receptacle immediately after boiling, as it will become very hot.

Power Base Bottom

Rubber Feet (Located at 2 positions)

● The color of the pattern at the Power Base Bottom may become uneven, but this is normal.

How to Shorten/Lengthen the Power Cord

Adjust the length of the Power Cord by wrapping it clockwise around the bottom of the Power Base, and allow it to come out of the Power Base from one of the three Openings at the bottom.

● The Power Cord can come out from any of the three Openings.

Power Base

Bottom View

Opening

Opening

Opening

Coiled Power Cord

Bottom

Allow to come out of the Opening

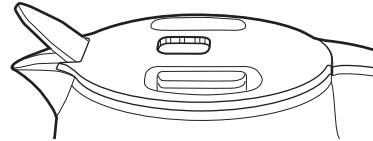
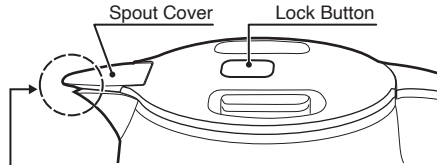
● Do not allow the Power Base to crush the Power Cord. (Doing so may cause the product to tilt or tip over. Placing heavy items on the Power Cord or pinching it may damage the Power Cord and cause fire or electric shock.)

PARTS NAMES AND FUNCTIONS (cont.)

Locking/Unlocking the Spout

Lock When the Lock Button is raised, hot water will not come out of the Spout. Please keep it locked except when pouring.

Unlock The product will be unlocked and you will be able to pour hot water from the Spout when the Lock Button is pressed once.



● There is a gap between the Spout Cover and the Spout even when it is locked, but this is normal.

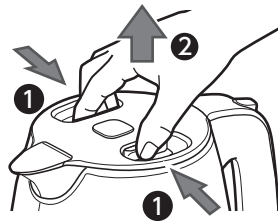
How to Detach/Attach the Upper Lid

Be careful not to let the product overturn.

- If the product tips over...
 - Do not put your hand or other body parts near the Spout when standing up the product. (Hot water or steam may come out of the Spout, resulting in scalding.)
 - After standing the product up, detach the Upper Lid and pour out the hot water that has accumulated on the inside of the Upper Lid from the Spout side of the Upper Lid. (Hot water may accumulate on the inside of the Upper Lid, resulting in scalding.)

To Detach

- 1 Press in the Lid Lock as illustrated.
- 2 Pull up and detach the Upper Lid.



- Please be aware that hot water that has accumulated on the inside of the Upper Lid may come out of the Spout or Steam Passage Packing.
- When detaching the Upper Lid, be careful not to get drips from the Spout or the inside of the Upper Lid on your hands.

To Attach

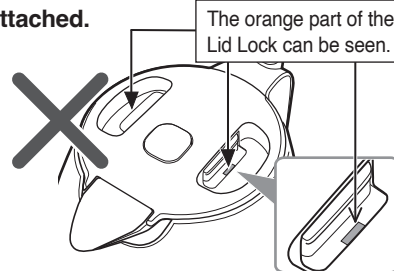
Push the Upper Lid down securely one side at a time until it clicks.



- Make sure that the Upper Lid is completely attached.

The Upper Lid is not completely attached if the Upper Lid is tilted or you can see the orange part. Make sure to push the Upper Lid in until the orange part is no longer seen.

Continued use of the product may cause hot water to spill out, resulting in scalding. The product may not switch OFF even when boiling has completed, resulting in breakdown.

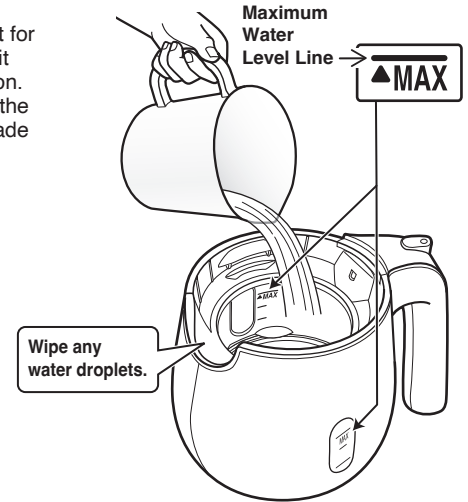


HOW TO USE

- The first time you use the product or after storing it for a long period of time, boil water once and discard it from the Spout before boiling water for consumption.
- The first time you use the product you may notice the smell of plastic. This is normal and will gradually fade away.

1 Detach the Upper Lid and fill with water using another container.

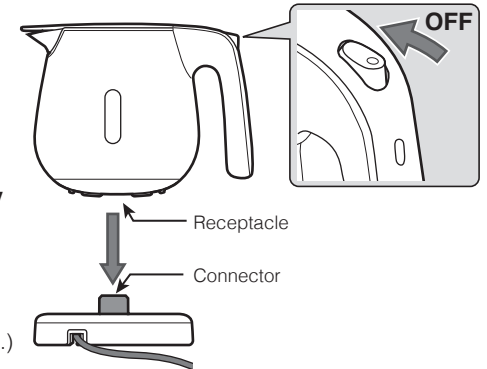
- Do not fill over the Maximum Water Level Line. (Hot water may overflow from the Spout and cause scalds.)
- Do not fill the Inner Container directly from a water faucet or place the product on a wet surface such as a sink. (Water may get inside the Body and cause breakdown.)



2 Attach the Upper Lid and place the Body on the Power Base.

- 1 Attach the Upper Lid.
- 2 Make sure the Power Switch is switched OFF and place the Body on the Power Base.

Set the Body on the Power Base correctly so that the Connector fits in the Receptacle securely. (The power will not turn on if not properly set.)

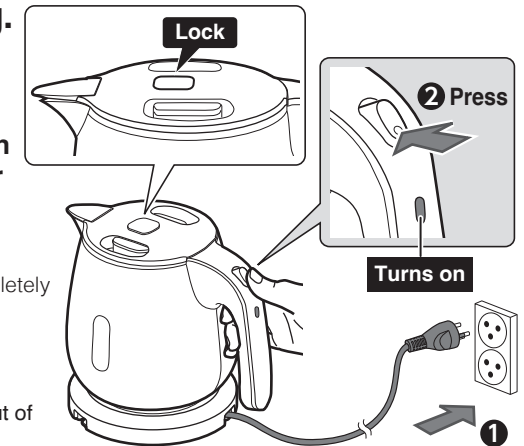


3 The water starts boiling.

- 1 Insert the Power Plug into the electrical outlet.
- 2 Make sure that the Lock Button is locked, and press the Power Switch.

The Boil Light turns on and starts boiling.

- Make sure that the Upper Lid is completely attached. (This may result in the product not switching OFF even when boiling has completed.)
- Please be aware that steam comes out of the Spout.

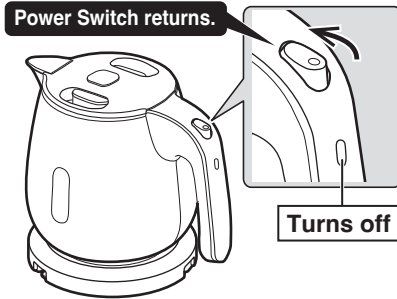


HOW TO USE (cont.)

4 When boiling has completed, the product automatically switches OFF.

The Boil Light turns off.

- Do not continue to press the Power Switch to force the water to continue boiling. (This may result in steam accumulating inside the Body, resulting in breakdown, water leakage, or scalding.)
- To switch OFF the power before boiling has completed, press the upper side of the Power Switch to switch OFF the power.
- Do not detach or reattach the Upper Lid a while after the water is finished boiling. (Hot water may splash out when pouring.)



Time until water completely boils
(Room temperature 23°C / water temperature 23°C / rated power consumption / when filled with water)

Approx. 4 minutes

- This product is designed to turn OFF when steam is detected. Steam may become water droplets and drip from the Bottom of the Body or under the Handle, but this is normal. This will also not result in breakdown, so you can use it without worry.
- There may be a click sound a while after using the product. This is the sound generated when the heated Sensor cools down, and this is normal. You can use it without worry.

5 POUR HOT WATER

- Wait until boiling completes to pour hot water.
- Do not tip over, tilt, or shake the product even when the Spout is locked.

After confirming that the Boil Light has turned off

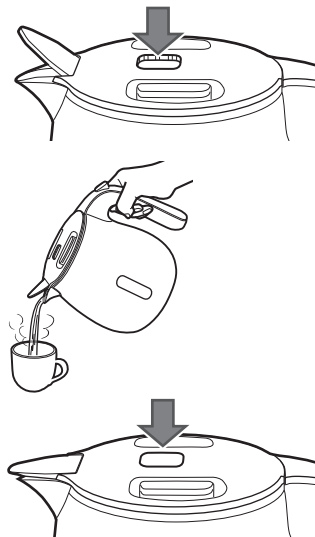
- 1 Remove the Body from the Power Base by holding the Handle.
- 2 Press the Lock Button to unlock it.
- 3 Tilt the Body slowly to pour out the hot water.

● Please follow the instructions below to reduce the risk of scalding:

- Do not tilt suddenly.
- Do not press the Lock Button while pouring. (Hot water can spurt out.)
- Avoid contact with the Lid Lock when pouring.

- 4 When you have finished pouring the hot water, return the Body to an upright position and press the Lock Button again to lock the Spout.

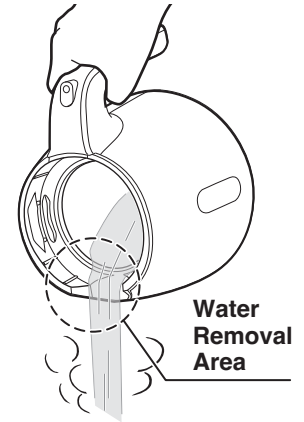
- When returning the Body to the Power Base, make sure the Power Switch is in the OFF position before returning.
- Unplug the Power Plug from the outlet after using the product.



6 DISPOSE OF WATER

- 1 Detach the Upper Lid.
- 2 Hold the Handle and tilt the Body slowly to dispose of the remaining hot water from the Water Removal Area.

- Do not discard hot water from any area other than the Water Removal Area. (Hot water may get inside the Body and cause breakdown.)
- Discard left over water after each use, emptying the Inner Container completely. (This may cause scales to attach and smells.)

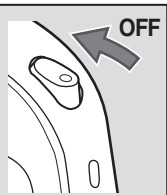


EMPTY BOILING DETECTOR

When the Power Switch is pressed while the Inner Container is empty, the Empty Boiling Detector is activated to prevent accidents due to overheating, and the product automatically switches OFF. (The Boil Light turns off.)

Remedy

Turn the Power Switch OFF, remove the Body from the Power Base, and let the Inner Container cool down sufficiently before filling it with water and boiling water again.



CLEANING AND MAINTENANCE

Always unplug the Power Plug, dispose of all water, and allow the product to cool completely before cleaning.

- Do not attempt to dry the product by turning it upside down when the Bottom is wet. (Water may get inside the body and cause it to break or rust.)
- Do not use the following:
 - Thinner and bleach. (Doing so may cause discoloration, crack, degradation and corrosion.)
 - Polishing powder, nylon brushes, anything made with metal, eraser pads, hard nylon sponges and abrasive cleaners. (Doing so may cause damage to the surface.)
 - Detergent. (Hot water may spill out, resulting in scalds. Doing so may cause unwanted odor.)
- When using chemically treated cloths, do not rub too hard or leave them on the product for a long time as the surfaces of the product may be damaged by chemical reactions.
- Do not use a dishwasher or dish dryer for cleaning or drying. (Doing so may cause the plastic parts to deform.)
- Before storing the product for a longer period of time, dry it completely and pack in a plastic bag to prevent odors from being absorbed.

CLEANING AND MAINTENANCE (cont.)

- Do not wash the Upper Lid, Body, or Power Base. Do not splash water on the Power Switch, Receptacle, or Connector. (Water will get inside and cause breakdown and rust.)

Upper Lid/Body/ Power Base	<p>Wipe clean with a well-wrung soft cloth.</p> <ul style="list-style-type: none"> ● Do not pull or apply force to the Valve. (Steam and water may leak if the Valve changes shape.)
Inner Container	<p>Perform the Citric Acid Cleaning periodically→See below. Especially when...</p> <ul style="list-style-type: none"> ● Red rust spots (Rust Stain) is visible on the Inner Container. ● Milky white or black discoloration and/or filmy objects are found in the water. ● Boiling is louder than usual. ● Hot water has an odor. <p>(The condition of the Inner Container will vary depending on the water quality and frequency of use.)</p>
Sensor Cover	<p>Remove dirt with a cotton swab.</p>
Receptacle/Connector/ Power Cord/Power Plug	<p>Wipe clean with a soft dry cloth.</p>

HOW TO PERFORM CITRIC ACID CLEANING

Do not drink the water used for citric acid cleaning.

In order to prevent gas bubbles and bubbling over, commercially available citric acid (100% citric acid) is recommended for cleaning.

Perform the Citric Acid Cleaning periodically (once every one to three months).

- 1 Put 30g of citric acid in a cup and add warm water to dissolve. Pour it into the Inner Container and fill with water to the Maximum Water Level Line (▲MAX).
- 2 Attach the Upper Lid, and connect the Power Plug.
- 3 Press the Power Switch to boil the water, and leave it for about 2 hours.
- 4 Detach the Upper Lid, and discard the hot water.
- 5 Fill only with water, attach the Upper Lid, and boil the water.
- 6 Press the Lock Button to unlock the Spout, and discard the hot water from the Spout.
(This is to rinse the Inner Container and the inside of the Spout.)

- Repeated citric acid cleaning might be necessary for hard-to-remove residues.

HOW TO REPLACE THE INNER LID GASKET

The Inner Lid Gasket may need to be replaced due to time and wear. Check it about once a year.

Wipe new Inner Lid Gaskets with a wet soft sponge before attaching to the Inner Lid.

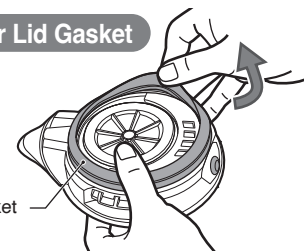
When the Inner Lid Gasket hardens, changes shape, turns white, or otherwise becomes worn out.

Please purchase and replace with a new one.

If the Inner Lid Gasket hardens, changes shape, turns white, or otherwise becomes worn out, hot water may leak from the gap between the Upper Lid and Body when tilted or tipped over accidentally, resulting in scalding. Steam may also leak from the gap, causing scalding and product failures. If hot water spews from the gap or there is steam even after replacing the Inner Lid Gasket, other parts may be in need of repair. Make any inquiries to the retail store where you purchased this product or Zojirushi's specified service center.

To remove the Inner Lid Gasket

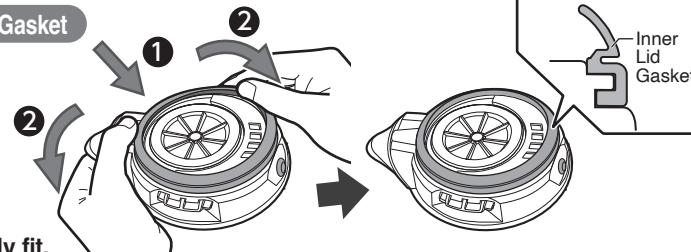
Hold the Upper Lid securely then remove the Inner Lid Gasket.



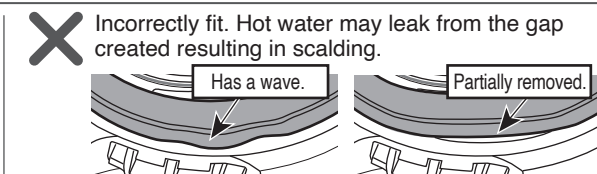
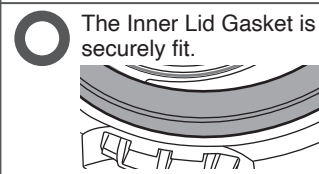
- Do not remove any parts from the Upper Lid other than the Inner Lid Gasket. (Doing so may cause hot water to spill out, resulting in scalding.)
- Do not strongly pull the Inner Lid Gasket. (Doing so may cause damage.)

To attach the Inner Lid Gasket

- 1 Fit the Inner Lid Gasket to the outer circumference of the Upper Lid.
- 2 Press in all fringe of Inner Lid Gasket as illustrated to securely fit.



Be sure that the Inner Lid Gasket is securely fit.



REPLACEMENT PARTS

- Replacement parts may be available for an additional charge. Please replace damaged parts only with new parts.
- When replacing parts, please record the model number and part name beforehand, then contact the retail store where you purchased this product or Zojirushi's specified service center.

Part Name	Part Number
Inner Lid Gasket	BF454020M-00

TROUBLESHOOTING GUIDE Please check the following points before calling for service.

Condition	Cause	Remedy
Power does not turn on. Boil Light does not turn on.	Power Plug is not connected to an electrical outlet.	Connect the Power Plug.
	The Body is not set correctly on the Power Base.	Set it correctly.
	The Power Switch is not pressed.	Press the Power Switch.
	Metal flakes or dusts have accumulated on the Connector.	Remove metal flakes or dusts.
Boiling does not start. (The Power Switch returns to its original position.)	The Inner Container is not sufficiently cool. The Empty Boiling Detector may be activated.	Turn the Power Switch OFF, remove the Body from the Power Base, and allow the Inner Container to cool down sufficiently before filling it with water and boiling water again.
	The Power Switch is pressed immediately after the water is finished boiling.	
Even if the Power Switch is pressed, the power switches OFF after a while and the Boil Light turns off.	The water is not filled in. The Empty Boiling Detector must have activated.	
The water starts boiling as soon as the Body is placed on the Power Base.	The Body is placed on the Power Base with the Power Switch in the ON position.	Make sure the Power Switch is switched OFF and place it on the Power Base.
The water does not completely boil.	The Upper Lid is detached.	Securely attach the Upper Lid.
	The Lock Button is unlocked.	Lock the Lock Button.
Hot water pours out from the Spout.	Check that the Inner Container is not filled over the Maximum Water Level Line.	Pour out the excess water until it is below the Maximum Water Level Line.
A filmy, floating residue is noticeable.	Residue is due to the (minerals or iron) content in water, not from corrosion of the Inner Container.	Perform citric acid cleaning. (see pg.28)
A milky white and rough-surfaced substance, or red or gray rust-like spotting has formed on the surface of the Inner Container.		
Boiling is louder than usual.		

Scale

Over time and use, calcium and other minerals contained in water build up on the surface of the Inner Container. It is called "scale" and is harmless to your health.

Condition	Remedy	
The outside of the Body becomes very hot. Water droplets are dripping from the bottom of the Body or Handle.	<ul style="list-style-type: none"> Do you continue to press the Power Switch to force the water to continue boiling? If you force it to continue, the outside of the Body may become hot or water droplets may drip from condensation inside the Body. Do not continue to press the Power Switch. This product is designed to turn OFF when steam is detected. Steam may cause condensation on the Power Switch or water droplets to drip from the Bottom of the Body or Handle, but this is normal. This will also not result in breakdown, so you can use it without worry. 	
The outside of the Body becomes hot.	<ul style="list-style-type: none"> When the water temperature and/or room temperature is high, the outer surface of the Body may reach up to 60°C. This is not a malfunction. 	
The Power Cord becomes hot.	<ul style="list-style-type: none"> The Power Cord may become hot while the water is boiling. This is not a malfunction. 	
There is a light sound coming from the Upper Lid.	<ul style="list-style-type: none"> This sound is normal and comes from the movement of the weight which prevents hot water from overflowing when the product is overturned. 	
There is a click a while after the water is finished boiling.	<ul style="list-style-type: none"> The sound is generated when the heated Sensor cools down, and this is normal. 	
Replacement for the Upper Lid	Inner Lid Gasket	<ul style="list-style-type: none"> The Inner Lid Gasket is expendable, and we recommend that you replace it about once a year. If steam leaks from the gap between the Upper Lid and the Body, or if the Inner Lid Gasket hardens, changes shape, turns white, or otherwise becomes worn out, please replace it. (see pg.29)
	Plastic Parts	<ul style="list-style-type: none"> The plastic part of the Upper Lid may deteriorate over use. If discoloration occurs or the surface becomes coarse, replace the Upper Lid (must purchase separately). (We take care in only using materials for the plastic parts that are safe and hygienic for food contact.)

SPECIFICATIONS

Model No.	CK-SAQ08T
Capacity	0.8 liter
Rating	AC 220 V 50 Hz
Electric Consumption	1300 W
Length of the Power Cord	0.7 m
External Dimensions (approx. cm)	23 (W) x 16 (D) x 17 (H) (Not including the Power Base)
	23 (W) x 16 (D) x 19 (H)
Weight	Approx. 0.8 kg (Not including the Power Base)
	Approx. 1.1 kg

- In high altitudes or severely cold areas, the product may not perform as specified. Avoid using the product in such areas or in other extreme conditions.
- This product is not suitable for use in countries or regions with different power supply voltages or frequencies.